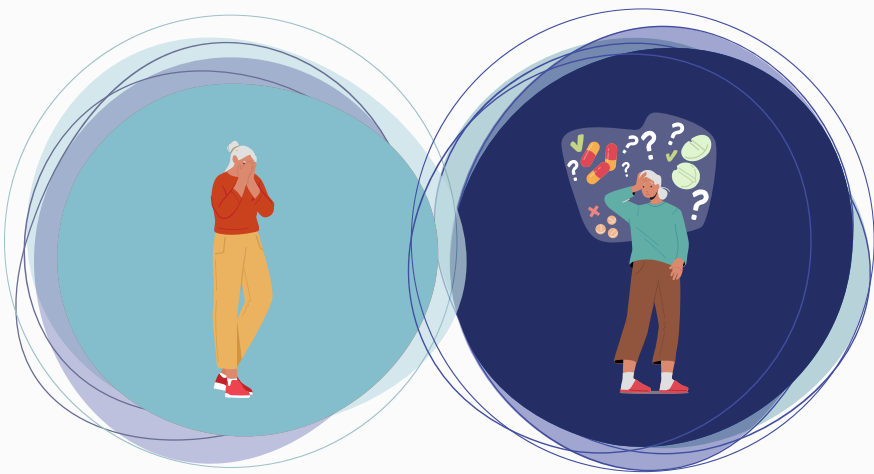


# 우울증과 고령인구



주요우울장애(MDD)와 치매는 흔히 고령인구에서 동시에 발생하며 이러한 중복 발현은 복합적입니다<sup>1,2</sup>

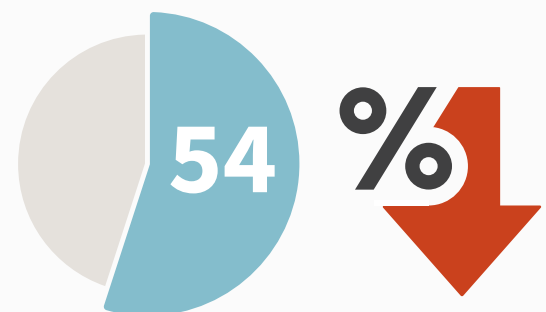


MDD는 치매의 위험 인자이지만 우울증은 치매의 다른 증상보다 수년 전에 나타날 수 있습니다<sup>3</sup>



우울증 증상이 있는 환자의 경우 치매 발병 위험이 **1.2-2.4** 배 증가합니다<sup>4-8</sup>

MDD에 동반되는 치매는 삶의 질을 낮추고 간병인의 부담을 가중시킬 수 있습니다<sup>9,10</sup>



우울증과 치매를 동반하는 환자는 일반 노인에 비해 삶의 질이 **54%** 낮습니다.<sup>9</sup>

MDD와 동반되는 치매를 적절히 치료하지 못하면 다음과 같은 결과로 이어질 수 있습니다.<sup>11-15</sup>



치매의 우울 증상 치료에 대한 비약리학적 접근법:<sup>16,17</sup>



MDD와 동반되는 치매가 있는 환자를 치료하는 것은 어려울 수 있습니다<sup>17-20</sup>



알츠하이머병을 동반한 우울증은 다음과 같은 이유로 과소진단됩니다.<sup>17</sup>



우울증과 관련된 인지 증상은 신경심리 평가를 방해합니다<sup>19</sup>



MDD의 특징/기능 장애가 상대적으로 덜 뚜렷할 수 있습니다<sup>18</sup>



우울증의 증상이 과소평가됩니다<sup>20</sup>

MDD와 치매를 동반한 환자에서 항우울제의 효능을 뒷받침하는 증거는 부족합니다<sup>21</sup>



우울증을 무조건 피할 수 없는 “치매의 일부”로 간주해서는 안 됩니다<sup>22</sup>



KR-NOTPR-0154

#### References

- Asmer MS et al. J Clin Psychiatry 2018;79:17r11772
- Weisenbach SL et al. Curr Psychiatry Rep 2012;14:280-8
- Byers AL, Yaffe K. Nat Rev Neurol 2011;7:323-31
- Alzheimer's Disease International. World Alzheimer Report 2014. Available at: <https://www.alzint.org/u/WorldAlzheimerReport2014.pdf>. Accessed 3 October 2023
- Barnes DE et al. Arch Gen Psychiatry 2012;69:493-8
- Santabárbara J et al. Actas Esp Psiquiatr 2020;48:169-80
- Almeida OP et al. Transl Psychiatry 2017;7:e1117
- Holmquist S et al. PLoS Med 2020;17:e1003016
- Winter Y et al. J Neurosci Rural Pract 2011;2:27-32
- Martire LM et al. J Am Geriatr Soc 2010;58:23-9
- Curran EM, Loi S. MJA Open 2012;1(Suppl 4):40-3
- Shim YS, Yang DW. Arch Gerontol Geriatr 2006;43:277-83
- Rapp MA et al. Am J Geriatr Psychiatry 2011;19:357-63
- Perna L et al. Soc Psychiatry Psychiatr Epidemiol 2019;54:793-801
- Günak MM et al. JAMA Psychiatry 2021;78:659-66
- Watt JA et al. BMJ 2021;372:n532
- Goodarzi Z et al. BMC Neurol 2016;16:244
- Tetsuka S. Aging Dis 2021;12:1920-34
- Agüera-Ortiz L et al. Front Psychiatry 2021;12:638651
- Novais F, Starkstein S. J Alzheimer's Dis 2015;47:845-55
- Dudas R et al. Cochrane Database Syst Rev 2018;8:CD003944
- RANZCP. Use of antidepressants to treat depression in dementia. Position statement. 2015. Available at: <https://www.ranzcp.org/news-policy/policy-and-advocacy/position-statements/antidepressants-to-treat-depression-in-dementia>. Accessed 3 Oct 2023